



PORI

HR-kuukausiraportti 7/2023

Kaupunginhallitus 11.9.2023

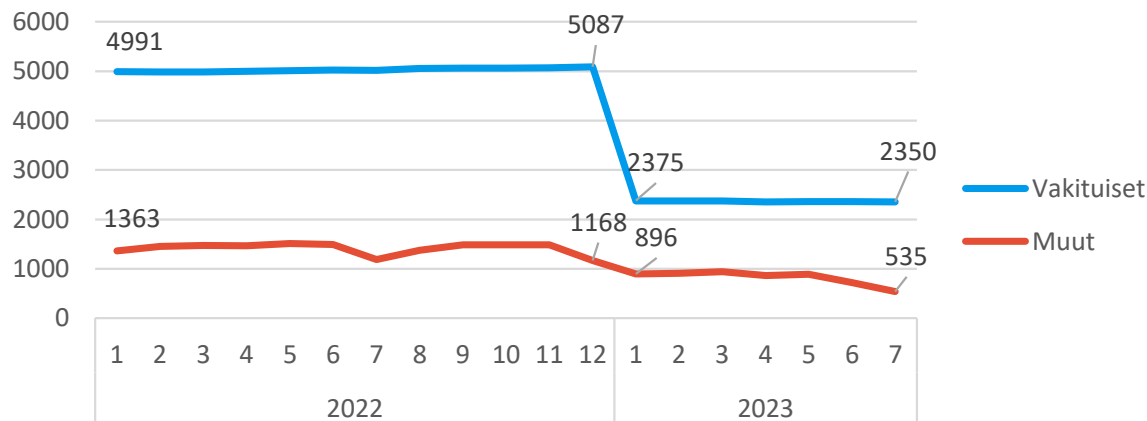
Henkilöstön lukumäärä (sisältäen sivuvirkaiset ja -toimiset)

07/2023			
	Lkm_toteuma	Lkm_edellinen vuosi	Lkm_tot_vs_ed vuosi (henk.)
Vakituiset	2350	5017	-2667
Sijaiset	73	571	-498
Muut määräaikaiset	282	418	-136
Oppisopimussuhteiset	8	9	-1
Työllistetyt	172	192	-20
Kaikki yhteensä	2885	6207	-3322

Heinäkuu 2023

- Henkilöstön lukumäärä on 2885 (kesäkuun lopussa 3063).
- Määräaikaisten lukumäärä on laskenut kesäkauden alkaessa.
 - Esim. tuntiopettajat ja koulunkäynninohjaajat sekä varhaiskasvatuksen opettajat ja lastenhoitajat.
- Harjoittelijoiden ja kesätyöntekijöiden määrä puolittui kesäkuun loppuun verrattuna ja heitä on nyt 85.

Vakituiset ja muut; lkm



Henkilöstön lukumäärä toimialoittain (sisältäen sivuvirkaiset ja -toimiset)

		07/2023		
Riviotsikot	Lkm_toteuma	Lkm_edellinen vuosi	Lkm_tot_vs_ed vuosi (henk.)	
14112 KONSERNIPALVELUT	125	121		4
Vakituiset	103	102		1
Muut	22	19		3
14140 SIVISTYSTOIMIALA - Opetus ja varhaiskasvatus	1414	1320		94
Vakituiset	1268	1278		-10
Muut	146	42		104
14143 SIVISTYSTOIMIALA - Kulttuuri, liikunta ja nuoriso	260	249		11
Vakituiset	195	190		5
Muut	65	59		6
14145 ELINVOIMA- JA YMPÄRISTÖTOIMIALA	292	293		-1
Vakituiset	159	170		-11
Muut	133	123		10
14150 TEKNINEN TOIMIALA	423	456		-33
Vakituiset	299	336		-37
Muut	124	120		4
14180 Porin Palveluliikelaitos	301	569		-268
Vakituiset	265	460		-195
Muut	36	109		-73
14181 Porin vesi	65	66		-1
Vakituiset	57	54		3
Muut	8	12		-4

Heinäkuu 2023

- Vaikka sivistystoimialalla vakituisten määrä on vähentynyt kuraattoreiden ja psykologien siirryttyä hyvinvointialueelle sekä talous- ja HR-toimintojen keskittämisten vuoksi, on henkilöstön nettomäärä kasvanut.
- Opetusyksikössä määräaikaista on heinäkuussa huomattavasti enemmän kuin vuosi sitten, koska päteville määräaikaisten on tehty sopimukset koko kalenterivuodelle.
- Myös varhaiskasvatuksessa määräaikaista on enemmän, koska alle kolmivuotiaiden määrä on kasvanut ja osallistumisaste varhaiskasvatukseen on noussut.
- Elinvoima- ja ympäristötoimialan vakituisten määrän väheneminen johtuu suurelta osin henkilöstön siirtymisestä hyvinvointialueelle.
- Teknisen toimialan henkilöstömäärän vähentyminen on suurelta osin seurausta jätehuollon yhtiöittämisestä sekä yhteisten palveluiden keskittämisestä konsernipalveluihin.
- Palveluliikelaitokselta siirtyi 230 henkilöä hyvinvointialueelle.



Palkallisten henkilötyövuosien kertymä toimialoittain

07/2023			
Riviotsikot	HTV2_tot_kum	HTV2_ed_vuosi_kum	HTV2_toissa_vuosi_kum
14112 KONSERNIPALVELUT	69	64	60
Vakituiset	52	49	48
Muut	18	15	12
14140 SIVISTYSTOIMIALA - Opetus ja varhaiskasvatus	863	861	852
Vakituiset	620	647	652
Muut	243	214	199
14143 SIVISTYSTOIMIALA - Kulttuuri, liikunta ja nuoriso	140	125	113
Vakituiset	101	94	87
Muut	40	31	26
14145 ELINVOIMA- JA YMPÄRISTÖTOIMIALA	155	152	154
Vakituiset	86	83	87
Muut	69	70	66
14150 TEKNINEN TOIMIALA	217	225	228
Vakituiset	173	180	193
Muut	44	45	35
14180 Porin Palveluliikelaitos	175	305	300
Vakituiset	135	224	210
Muut	41	81	90
14181 Porin vesi	34	33	34
Vakituiset	31	27	29
Muut	3	6	5
Kaikki yhteensä	1654	1766	1741

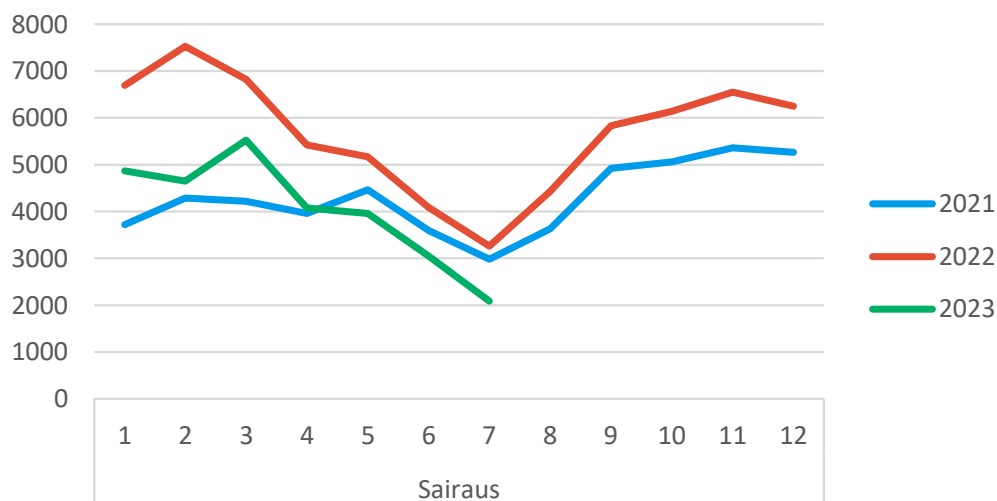
Heinäkuu 2023 (HTV2 kum.)

- Konsernipalveluissa henkilöstön lukumääräinen kasvu näkyy jo henkilötyövuosikertymässä.
- Erityisesti varhaiskasvatuksessa, mutta myös sivistystoimialalla kauttaaltaan määräraikaisten ja sijaisten henkilötyövuosikertymä on kasvanut.
- Teknisellä toimialalla jätehuollon yhtiöittäminen alkaa jo selkeämmin näkymään henkilötyövuosikertymän pienenemisenä edeltävään vuoteen verrattuna.
- Palveluliikelaitoksella henkilötyövuosien kertymä on pienentynyt merkittävästi hyvinvointialueelle siirtyneiden seurauksena.



Yhteismitallistetut terveysterveysteiset poissaolot

Sairauspoissaolot, kalenteripäivät - Ilman perusturvaa ja pelastuslaitosta



Heinäkuu 2023*

- Sairauspoissaolopäivien määrä on selvästi vuotta 2022 pienempi. Kuukausitoteuma on painunut toukokuussa alle vuoden 2021 tason.
 - Poissaolojen trendi on tällä hetkellä laskeva.
- Yhteismitallistamalla (jakamalla HTV2:lla) luvuista saadaan vertailukelpoiset.
 - Viimevuoden organisaatioon verrattuna sairauspoissaolot ovat laskeneet 29,6 % ja 2,9 % vuoteen 2021 nähden.

*raportointikuukaudelle tulee takautuvia kirjauksia aina uuden kuukauden päivityksen yhteydessä, joka nostaa jo raportoitujen poissaolojen määrää

	2023	2022	2021	ero vuoteen 2022	ero vuoteen 2021
7. kuukausi	Kalenteripäivää / HTV2 kum.	Kalenteripäivää / HTV2 kum.	Kalenteripäivää / HTV2 kum.	Poissaolojen muutos-%	Poissaolojen muutos-%
Sairaus	17,14	24,34	17,64	-29,6%	-2,9%
Työtapaturma	0,89	0,61	0,83	46,4%	7,4%
Kaikki yhteensä	18,03	24,95	18,47	-27,7%	-2,4%



Yhteismitallistetut terveysterveysteiset poissaolot toimialoittain

Heinäkuu 2023

- Taulukossa on esitetty vain **nykyorganisaation toimialat** ja niiden vertailu edeltävään vuoteen sekä vuoteen 2021.
- Palveluliikelaitoksen ja Porin Veden sairauspoissaolot ovat korkeammat kuin edeltävänä vuonna ja selkeästi korkeammat kuin vuonna 2021.
- Sivistystoimialalla sairauspoissaolot ovat merkittävästi vähentyneet, mutta ovat korkeammalla tasolla kuin vuonna 2021.
- Elinvoima- ja ympäristötoimialalla, teknisellä toimialalla ja konsernipalveluissa sairauspoissaolot ovat painuneet myös alle vuoden 2021 tason.



7. Kuukausi	2023	2022	2021	Muutos-% vs 2022	Muutos-% vs 2021
14112 KONSERNIPALVELUT	9,9	14,3	10,2	-30,8 %	-3,1 %
Sairaus	9,8	13,9	10,2	-29,5 %	-4,1 %
Työtapaturma	0,1	0,4	0,0	-74,2 %	0,0 %
14140 SIVISTYSTOIMIALA - Opetus ja varhaiskasvatus	17,7	22,8	14,5	-22,5 %	22,0 %
Sairaus	17,1	22,4	14,1	-23,4 %	21,6 %
Työtapaturma	0,6	0,5	0,4	18,9 %	34,4 %
14143 SIVISTYSTOIMIALA - Kulttuuri, liikunta ja nuoriso	16,0	21,2	14,0	-24,7 %	14,4 %
Sairaus	15,1	20,9	12,5	-27,8 %	21,0 %
Työtapaturma	0,9	0,3	1,5	188,8 %	-40,7 %
14145 ELINVOIMA- JA YMPÄRISTÖTOIMIALA	15,7	20,3	17,5	-22,8 %	-10,3 %
Sairaus	15,1	18,9	16,7	-20,1 %	-9,6 %
Työtapaturma	0,6	1,4	0,8	-57,6 %	-26,0 %
14150 TEKNINEN TOIMIALA	12,4	18,1	12,4	-31,3 %	0,1 %
Sairaus	10,4	17,4	11,2	-40,3 %	-7,5 %
Työtapaturma	2,1	0,7	1,2	186,7 %	71,6 %
14180 Porin Palveluliikelaitos	31,5	29,4	27,0	7,1 %	16,8 %
Sairaus	30,1	28,6	25,6	5,3 %	17,8 %
Työtapaturma	1,4	0,8	1,4	74,1 %	-2,1 %
14181 Porin vesi	24,1	21,4	12,9	12,9 %	87,3 %
Sairaus	22,2	21,4	11,9	3,9 %	85,9 %
Työtapaturma	1,9	0,0	0,9	0,0 %	106,2 %
Kaikki yhteensä	17,9	22,7	16,4	-21,0 %	9,2 %